

嘉義市女性社會經濟狀況

壹、前言

為瞭解本市女性權益發展現況，茲蒐集有關女性教育程度、參與公共事務、投入勞動市場等相關資料，及進一步由本市性別不平等指數測量兩性分配差異程度，據以研編「嘉義市女性社會經濟狀況」，用以提供有關單位制定婦女政策參用。

貳、分析內容

一、本市女性受高等教育程度—高居全國第4高

(一)本市兩性人口受高等教育(大專及以上)程度比率逐年增加，本市104年底女性人口具高等教育程度比率43.09%，男性則為48.82%，本市此兩項比率均高居各縣市排名第4位，顯示本市市民人力素質相較其他縣市高。

(二)本市全體女性受高等教育比率雖較男性低，惟按兩性各年齡組觀察(詳表一)，本市25歲-29歲、30歲-34歲年齡組及35歲-39歲女性受高等教育程度比率已超過男性，表示本市性別平等觀念已具體落實在教育層面。

表一、104年本市兩性各年齡組人口受高等教育程度比率

年齡組	男性(%)	女性(%)
25-29歲	77.40	80.85
30-34歲	68.96	69.19
35-39歲	58.58	62.63
40-44歲	54.12	53.03
45-49歲	46.81	42.96
50-54歲	41.46	33.18
55-59歲	36.16	23.01
60-64歲	34.45	18.44
65歲以上	25.66	8.89

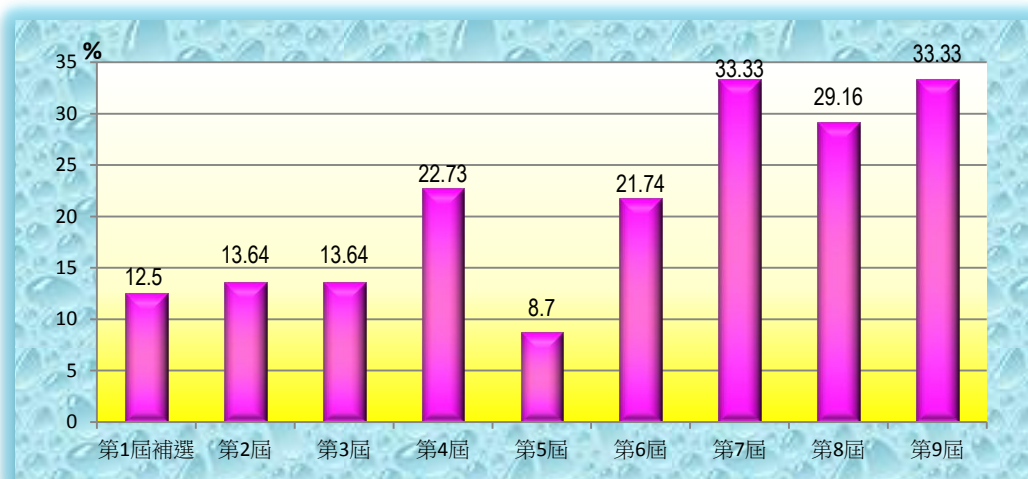
資料來源：內政部統計處

二、本市女性積極參與公共事務

(一)女性市議員比率—已逾3成

本市第 9 屆市議員選舉共選出 24 位市議員，其中男性為 16 人，女性為 8 人，女性議員占全體議員 33.3%，此比率在各縣市排名居第 7 位，本市近兩屆女性市議員所占比率逐漸增加，已逾 3 成。

圖一、本市女性議員比率



(三)國小女性校長比率—全國第 3 高

本市 104 學年 20 所國民小學，女性校長比率為 40%，此比率高居全國各縣市國小女性校長比率之第 3 位，僅低於新竹市、台北市。

(四)本府女性擔任副主管比率—相較其他縣市高

另 104 年底本府及所屬機關「女性副主管占全體副主管」比率高達 54.17%，女性科長占全體科長比率為 42.37%，此比率顯示在市府團隊中決策參與的性別平衡優於其他縣市。

表二、104 年底本府及所屬機關女性主管概況表

職稱	合計 (人)	男性 (人)	女性 (人)	女性主管所占比率 (%)
合計	161	96	65	40.37
本府及所屬機關處(局)長	19	17	2	10.53
本府及所屬機關副處(局)長	24	11	13	54.17
本府及所屬機關科長	118	68	50	42.37

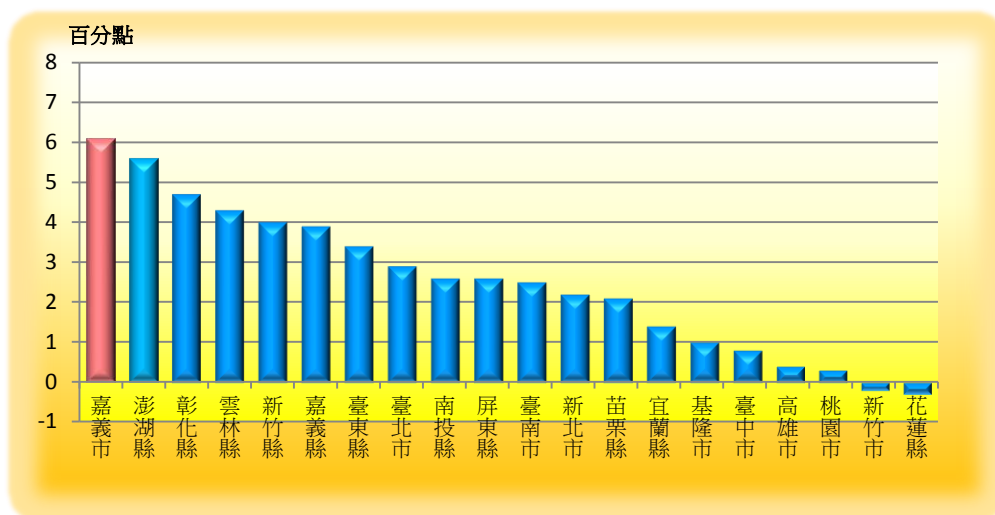
資料來源：本府人事處

三、本市女性參與勞動力狀況

(一)近10年本市女性勞參率增幅—全國第1高

女性多因家庭因素羈絆而無法投入勞動市場，致男性勞參率高於女性，惟近年來因社會結構變遷，女性勞參率已呈逐年增加趨勢，而本市近十年來之女性勞參率由95年44.6%上升至104年50.7%，10年來本市女性勞參率增幅為6.1個百分點，此增幅在各縣市中排名第1位；本市超過5成女性勞參率則代表每2位15歲以上女性人口中即約有1位參與勞動市場，顯示本市女性因教育程度提高及自主意識增加或經濟需要，致就業意願提升，投入勞動市場比率增加。

圖二、各縣市勞參率增減情形-104年較95年增幅



(二)本市女性就業率—全國第2高

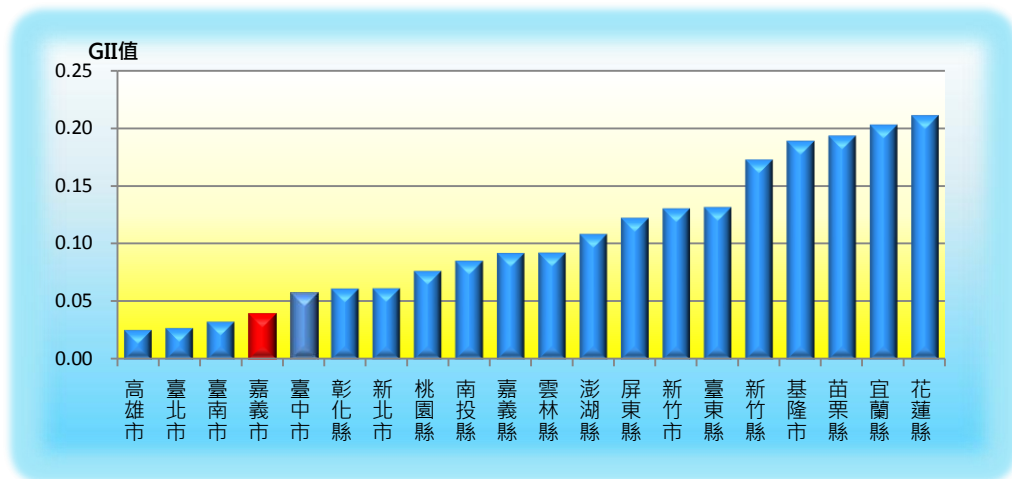
本市104年就業者平均約12萬5千人，其中女性就業者約為5萬8千人，占本市就業人口約46.4%，此項比率高居台灣地區第2位，而本市10年來全體就業人數共成長1萬4千人，其中女性就業人數即增加1萬1千人，男性就業人數則增加3千人，顯示本市女性近年內投入就業市場成長幅度相較男性高。

四、本市性別不平等指數—全國第4低

(一)為更進一步測量本市兩性平權情況，係依據2010年聯合國開發計畫署所創編性別綜合指數，研編各縣市「性別不平等指數」，據以測量本市兩性分配差異程度及與各縣市評比區間落點。

(二)性別不平等指數係採①孕、產婦死亡比率②未成年婦女生育率③國會議員女性代表比率④廿五歲以上受過中等教育以上的男女人口比率⑤男女性勞動市場參與率等5項指標加以計算得之，其數值介於0至1間，指數值愈低，男女性愈平等。

圖三、104年各縣市性別不平等指數概況



(三)而本市104年性別不平等指數值為0.039，此在各縣市排名為第4低，僅次於高雄市、台北市、台南市，此乃因本市104年無孕婦產死亡及未成年生育率全國各縣市第2低，另男女性勞動參與率差距亦為全國各縣市第2低所致；而性別不平等指數低即表示因性別不平等所造成生殖健康、賦權及勞動市場三個領域的發展潛能所施較低，此代表本市推行與落實兩性平權之成效相較其他縣市為高。